

# Indicațiile geografice în Republica Moldova - realizări și perspective

*Seminarul internațional „Rolul Guvernului în dezvoltarea și promovarea produselor cu Indicații Geografice (IG): experiența europeană și modalitățile de implementare în Republica Moldova”*

organizat de către Proiectul “Suport pentru asigurarea respectării drepturilor de proprietate intelectuală în Republica Moldova” EuropeAid/137467/DH/SER/MD

or.Chişinău, 07 decembrie 2017

dr. Simion Levițchi,  
Șef Direcție mărci și design industrial

**AGEPI** STATE AGENCY  
ON INTELLECTUAL  
PROPERTY OF  
THE REPUBLIC OF MOLDOVA

# Cuprins

- **Realizări.**
- **Perspective.**

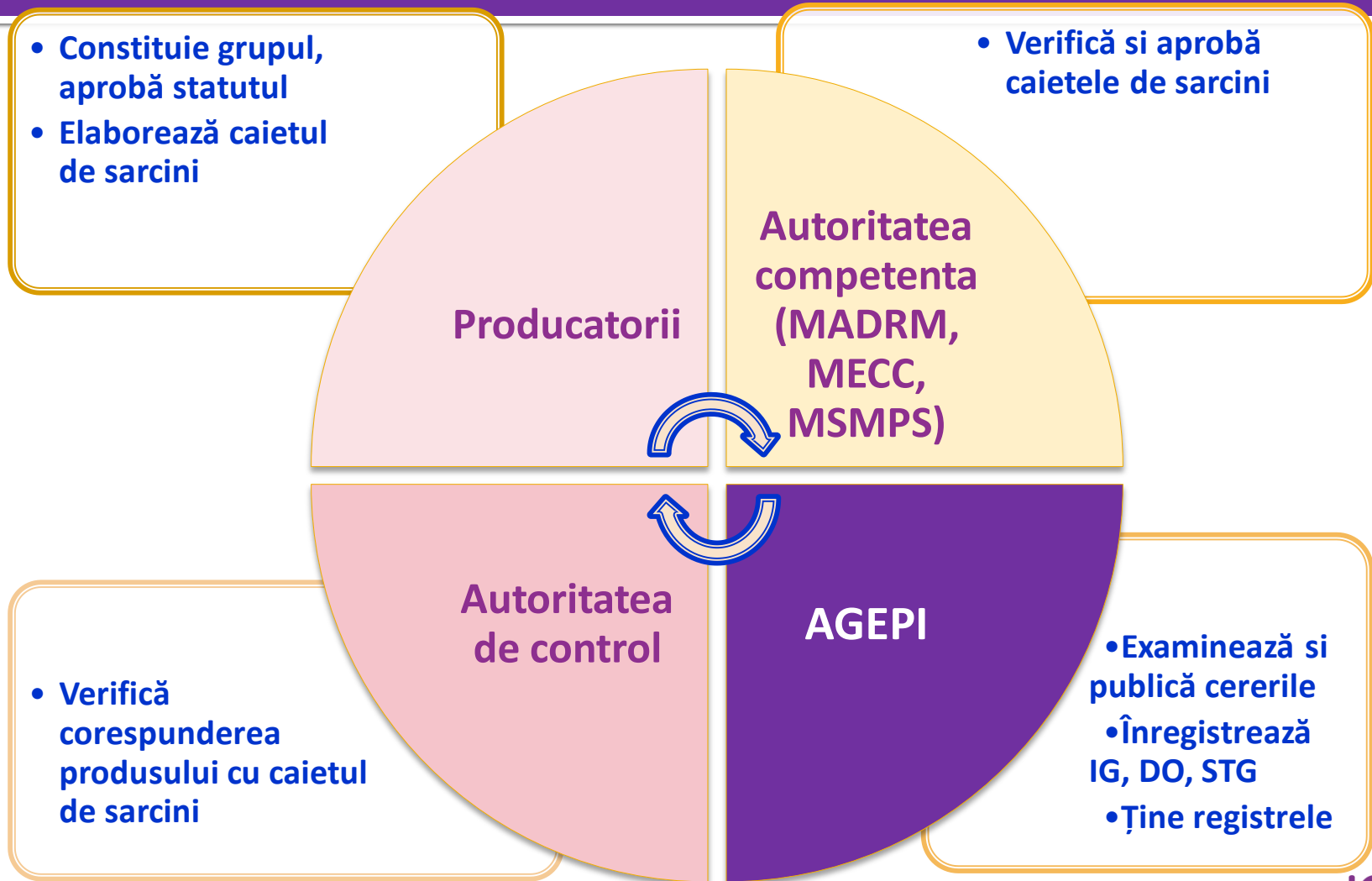


# Cadrul legal

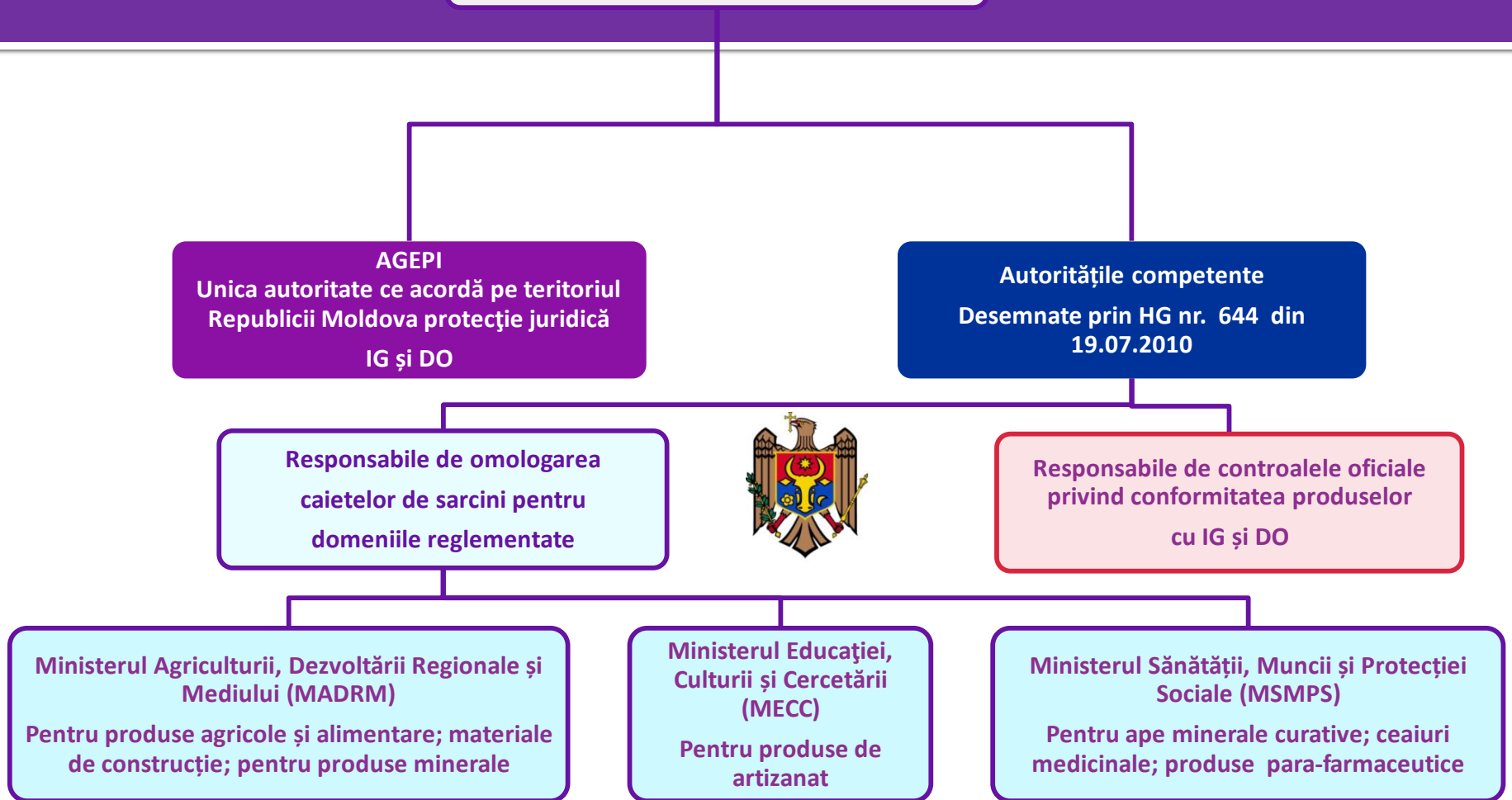


- **Legea privind protecția denumirilor de origine, indicațiilor geografice și specialităților tradiționale garantate nr. 66-XVI din 27.03.2008** (*în vigoare din 25.10.2008*).
- **Regulamentul privind procedura de depunere, examinare și înregistrare a indicațiilor geografice, a denumirilor de origine și a specialităților tradiționale garantate, aprobat prin Hotărârea Guvernului nr. 610 din 05.07.2010** (*în vigoare din 13.07.2010*).
- **Hotărârea Guvernului nr.644 din 19.07.2010** cu privire la desemnarea autorităților competente abilitate cu atribuții și responsabilități referitoare la produsele cu denumiri de origine și indicații geografice și la specialitățile tradiționale garantate și a autorităților competente responsabile de controalele oficiale privind conformitatea acestor produse (*în vigoare din 13.07.2010*).
- **Alte acte cu referite la IG, DO, STG.**

# Etapele pentru obținerea protecției IG sau DO, la nivel național



# Cadrul instituțional



# Produse cu IG, DO: potențialul Republicii Moldova

- vinuri, băuturi alcoolice;
- struguri, nuci, fructe, legume;
- miere;
- carne, produse din carne;
- cașcaval, iaurt, unt;
- uleiuri esențiale;
- bere, ape minerale;
- tutun, produse din tutun;
- obiecte de artizanat
- produse minerale (piatră, argile etc.)
- plante medicinale etc.



# Protecția IG în Republica Moldova



La 30.10.2017 în RM erau protejate:

- 3 DO și 7 IG autohtone
- 7 străine (procedura națională)
- 984 de DO din țările membre ale Aranjamentului de la Lisabona
- 3517 IG și DO din UE, în baza Acordului de asociere RM-UE

În prezent, dețin dreptul de utilizare a IGP 58 de persoane, inclusiv pentru:

- Valul lui Traian – 30
- Codru - 18
- Ștefan Vodă - 8

# Simbolurile naționale asociate IGP, DOP și STG



- Respectivul simboluri, precum și **Regulamentul de utilizare** a acestora, au fost aprobate de către Parlamentul Republicii Moldova prin Legea nr. nr. 101 din 12.06.2014.
- În prezent, aceste simboluri sunt protejate și la nivel internațional, în baza art. 6ter al Convenției de la Paris, în majoritatea țărilor membre ale Convenției și ale OMC (circa **210 țări**).

# ACORDUL DE ASOCIERE ÎNTRE REPUBLICA MOLDOVA ȘI UNIUNEA EUROPEANĂ

ACORD DE ASOCIERE între Republica Moldova, pe de o parte, și Uniunea Europeană și Comunitatea Europeană a Energiei Atomice și statele membre ale acestora, pe de altă parte care include și **Acordul de Liber Schimb Aprofundat și Cuprinzător**

(încorporează prevederile Acordului dintre Republica Moldova și Uniunea Europeană cu privire la protecția indicațiilor geografice ale produselor agricole și alimentare, **2012**)

## 2014



# IG DIN REPUBLICA MOLDOVA PROTEJATE ÎN UE

- 2 DOP pentru vinuri:  
**Românești, Ciumai**
- 3 IGP pentru vinuri:  
**Codru, Valul lui Traian, Ștefan Voda**
- O IGP pentru băuturi spirtoase:  
**Divin**

# IG DIN REPUBLICA MOLDOVA ÎN CURS DE A OBȚINE PROTECȚIE ÎN UE

- **“Rachiu de caise de Nimoreni”**  
<http://www.db.agepi.md/GeogrIndications/Details.aspx?id=3579>
- **“Dulceață din petale de trandafir Călărași”**  
<http://www.db.agepi.md/GeogrIndications/Details.aspx?id=3580>

**Cererile au fost publicate, opoziții nu au fost depuse, urmează semnarea Deciziei după ședința Subcomitetului din 17 octombrie 2017.**

# IG DIN REPUBLICA MOLDOVA – AU FOST TRANSMISE PENTRU PROTECȚIE ÎN UE

## DOP

- **“ BRÎNZĂ DE POPEASCA ”**

<http://www.db.agepi.md/GeogrIndications/Details.aspx?id=3581>

## IGP

- **“ZĂBRICENI”** – plante, fructe uscate și amestecuri din ele pentru infuzii

<http://www.db.agepi.md/GeogrIndications/Details.aspx?id=3582>

**După ședința Subcomitetului din 17 octombrie 2017.**

# Probleme și perspective\_I

Domeniul	Comentarii
Cadrul legal	HG 644/2010 – de actualizat Alte acte – de elaborat/actulaizat
Verificarea conformității cu caietul de sarcini	Organismele abilitate (de stat sau private). Lista lor să fie publică. Costuri accesibile (pentru utilizatori), inclusiv prin alocarea compensațiilor după achitarea serviciilor
Controlul oficial (ex officio)	Autoritățile competente asigură: ➤ controalele oficiale, ➤ supravegherea pieței
Dreptul de utilizare (pentru alte produse decât vinurile). Pentru IGP deja înregistrate (dulceață, brânză, plante pentru infuzii).	Pentru produse vitivinicole – procesul este lansat.

# Probleme și perspective\_II

Domeniul	Comentarii
Asigurarea calității	Sistemul de control (organismele abilitate)
Punerea pe piață a produselor cu IGP	Este necesar certificatul de conformitate
Produsele artisanale (nealimentare)	Sunt pregătite organele abilitate pentru aprobarea caietelor de sarcini? Pot fi lansate pe piață sau sunt încă careva probleme?
Crearea grupurilor	De identificat cele mai optimale forme
Implicarea activa în procesul de identificare a noilor IG	Implicarea tuturor instituțiilor
Promovarea conceptului de IG	Utilizarea diferitor forme de promovare.

# Probleme și perspective\_III

Domeniul	Comentarii
<p>Promovarea produselor cu IGP:</p> <ul style="list-style-type: none"><li>➤ în țară;</li><li>➤ peste hotare.</li></ul>	<p>Sprijinirea, inclusiv financiară, a promovării produselor cu IGP.</p> <p>Sunt prevederi. Este clar mecanismul de aplicare a prevederilor?</p> <p>Unde trebuie să se adreseze deținătorii dreptului de utilizare pentru subvenții.</p> <p>Promovarea de către instituțiile statului, inclusiv prin utilizarea produselor cu IGP (expoziții/ alte evenimente).</p>
<p>Acordarea consultațiilor</p>	<p>De identificat cât mai exact instituțiile responsabile (cu datele de contact) pentru acordarea consultațiilor la diferite etape.</p>

# Pentru mai multă informație

- **Adresa poștală:**

Str. Andrei Doga nr. 24, bloc 1,  
Chișinău, MD2024, Republica Moldova

- **Telefoane și fax:**

Anticamera: (+373-22) 400508;  
Consultații: (+373-22) 400500;  
Recepționarea cererilor: (+373-22) 400505;  
Fax: (+373-22) 440119

- **Poșta electronică:**

[office@agepi.gov.md](mailto:office@agepi.gov.md),  
[cursuri@agepi.gov.md](mailto:cursuri@agepi.gov.md),  
[seminare@agepi.gov.md](mailto:seminare@agepi.gov.md),

- **Regim de lucru:**

luni - vineri  
8:00 - 16:30



[simion.levitchi@agepi.gov.md](mailto:simion.levitchi@agepi.gov.md)

(+373-22) 400530

**AGEPI**